



學生手冊

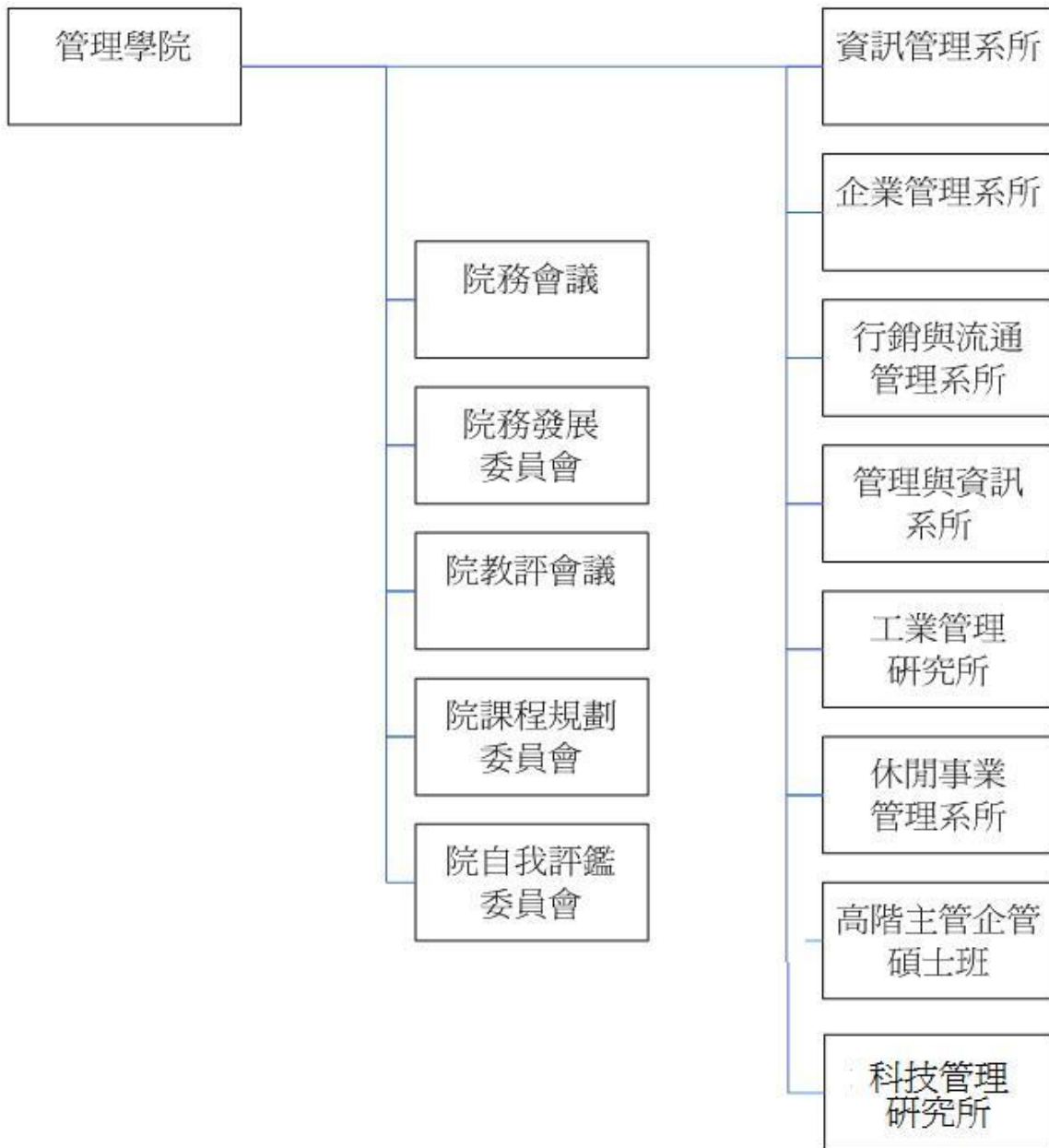
製作單位：管資系、管資系學會

中華民國九十七年八月十五日

目錄

管理學院架構圖.....	2
系所簡介.....	2
系所簡介.....	3
管理與資訊系『師資介紹』.....	4
主要行政單位.....	6
南台科技大學校園平面圖.....	7
管資系辦.....	8
管資系學會.....	8
D棟平面圖.....	9
開課時序表—科技管理組.....	10
開課時序表—工業管理組.....	11
開課時序表—電子商務組.....	12
科技管理組生涯進路圖.....	15
工業管理生涯進路圖.....	17
電子商務組生涯進路圖.....	17
南台科技大學管理與資訊系專業證照課程實施辦法.....	18
專題分組辦法.....	22
請假流程及注意事項.....	23
社團介紹.....	24
學校路線圖一覽.....	25

管理學院架構圖



系所簡介

沿革與規模

- 民國 60 年成立二專部「工業管理科」。
- 民國 72 年增設二專夜間部。
- 民國 75 年日、夜間部皆改稱「工業工程與管理科」。
- 民國 77 年則增設五專部。
- 民國 86 年改制「工業工程與管理技術系」。
- 附設「工業工程與管理科」。
- 民國 87 年系名改稱「工業管理系」，增設四年制技術系。
- 民國 90 年成立「工業管理研究所」，招收碩士班新生。
- 民國 91 年系名改稱「管理與資訊系」。
- 民國 91 年增招「工業管理研究所」碩士在職專班。
- 民國 95 年分三組招生，工業管理組、科技管理組及電子商務組。

設立目標

致力於產業界管理與資訊科技整合人才之培養，加強物流管理、系統分析與設計、企業資源規劃、電子商務、客戶關係管理及供應鏈管理等電子化科技應用訓練，使學生對於生產與服務系統或企業經營具有規劃、分析與評估之能力，並提升產業之競爭力。

課程特色

本系課程之設計針對不同興趣的學生提供多樣化課程，培養學生理論與實務並重的專業能力，滿足業界的需求。課程強調融合產業管理技術與資訊科技。

未來出路與發展

本系畢業之同學除可進一步就讀相關領域研究所外，畢業生可就近投入「台南科學園區」、「台南科技工業園區」的就業市場，畢業生可從事之工作包含：商業及工業自動化工程師、物流中心及供應鏈管理工作、電子商務相關產業、資料庫設計與管理、生產系統之分析、設計、評估工作、產業品質管理工程師及資訊產業工程師等，亦有部份畢業生自行創業。

管理與資訊系『師資介紹』

姓名	職稱	最高學歷	E-mail	辦公室	校內分機
蕭龍生	講座教授	加拿大伽爾頓大學博士	lsshiao@mail.stut.edu.tw	T9030	8130
葉榮懋	教授	日本慶應大學碩士	yehjm@mail.stut.edu.tw	D102-2	4143
周武男	教授	美國加州大學洛杉磯分校(UCLA) 數學博士	wnchou@mail.stut.edu.tw	T9022	8122
洪漢正	教授	國立成功大學工業管理碩士	hancheng@mail.stut.edu.tw	D202-2	4125
朱大中	教授	美國德州大學阿靈頓分校	tcchu@mail.stut.edu.tw	D201-1	4120
陳忠和	教授	國立台灣科技大學工業管理博士	chench@mail.stut.edu.tw	D203-3	4128
李慈賢	教授	國立台灣科技大學工管博士	thlee@mail.stut.edu.tw	D202-3	4126
施武榮	副教授兼系主任	紐約州立賓漢頓大學工業工程及 系統科學博士	wurong@mail.stut.edu.tw	D203-1	4100
黃振勝	副教授兼保管組組長	國立清華大學工業工程博士	sheng@mail.stut.edu.tw	西淮館	2330
黃國統	副教授	美國普渡大學工業工程碩士	abcde@mail.stut.edu.tw	D201-1	4120
陳森洲	副教授	國立成功大學工業管理碩士	chou@mail.stut.edu.tw	D201-2	4121
邱清爐	副教授	國立成功大學工業管理博士	clchy@mail.stut.edu.tw	D201-3	4122
曾文宏	副教授	美國奧本大學工業工程博士	tsengwh@mail.stut.edu.tw	D201-3	4122
林高正	副教授	國立清華大學工業工程博士	kclin@mail.stut.edu.tw	D201-4	4123
鄭德相	副教授	美國中央密蘇里大學 工業技術碩士	r410516@mail.stut.edu.tw	D202-1	4124
蔡宗榮	副教授	國立成功大學工業管理碩士	tsaitj@mail.stut.edu.tw	D202-2	4125
蔡文仁	副教授	國立成功大學工業管理碩士	wenren@mail.stut.edu.tw	D202-4	4127
丁介人	副教授	國立成功大學工業管理博士	jett@mail.stut.edu.tw	D204-2	4131
楊金山	副教授	國立台灣科技大學工業管理博士	yanger12@mail.stut.edu.tw	D204-3	4132
吳家驊	副教授	國立成功大學資訊工程博士	alpha@mail.stut.edu.tw	D204-3	4132
顏榮祥	副教授	國立成功大學 資源管理與經濟博士	yenjh@mail.stut.edu.tw	D204-4	4133
方正中	副教授	美國奧克拉荷馬州立大學 工業工程博士	jffang@mail.stut.edu.tw	D205-4	4136
顏慧	助理教授	美國 Utah State University 統 計學博士	hirisyan@mail.stut.edu.tw	D204-1	4130
陳淑玲	助理教授	美國德州大學阿靈頓分校	slchen@mail.stut.edu.tw	D204-1	4130

管理與資訊系『師資介紹』(續)

姓名	職稱	最高學歷	E-mail	辦公室	校內分機
王鵬森	助理教授	國立交通大學 工業工程與管理博士	peng@mail.stut.edu.tw	D205-4	4136
廖顯宗	助理教授	美國密蘇里大學蘿拉分校 工程管理博士	hliao@mail.stut.edu.tw	D102-1	4142
張嘉華	助理教授	國立成功大學工業管理博士	chiahua@mail.stut.edu.tw	D102-1	4142
陳漢洲	講師兼會計室主任	國立成功大學工業管理碩士	hcchen@mail.stut.edu.tw	D205-2	4135
田侗宇	講師兼進修部教務 組長	國立清華大學工業工程碩士	teawe@mail.stut.edu.tw	C105	2401
甘兆欽	講師	國立成功大學交通管理碩士	chaochin@mail.stut.edu.tw	D201-2	4121
薛天河	講師	國立成功大學交通管理碩士	tienho@mail.stut.edu.tw	D202-4	4127
王鴻鈞	講師兼會計室組長	國立台灣科技大學工業管理碩士	whg0109@mail.stut.edu.tw	D203-2	2803
林培煌	講師	美國德州大學工業工程碩士	phlin@mail.stut.edu.tw	D203-2	4128
曾碧卿	講師	國立台灣科技大學工業管理碩士	bichi@mail.stut.edu.tw	D204-2	4131

主要行政單位

教務處-----L 棟 1F

註冊組-----L 棟 1F (成績單、學生證、轉系申請)

課務組-----L 棟 1F (選課)

綜合業務組-----L 棟 B1 (轉學考簡章)

研教組-----L 棟 B1 (研究生相關事務)

學務處-----L 棟 1F

生活輔導組-----L 棟 2F (繳交點名單、請假單至 L208)

課外活動組-----L 棟 1F

勞作教育組-----L 棟 B1 (勞作教育請假、教室使用單)

衛生保健組-----F 棟 2F

諮商輔導組-----F 棟 2F

教官室-----L 棟 1F

總務處-----L 棟 1F

文書組-----L 棟 1F

事務組-----L 棟 1F

營繕組-----L 棟 1F

保管組-----西淮館 (停車證)

出納組-----L 棟 1F

管資系同學常用教室 (D 棟、E 棟、P 棟、S 棟、T 棟)

管資系辦

管理與資訊系辦能夠協助系上同學(全校同學)在校內所遇到的相關問題，並且提供上課所需器材。

上課器材借用如下

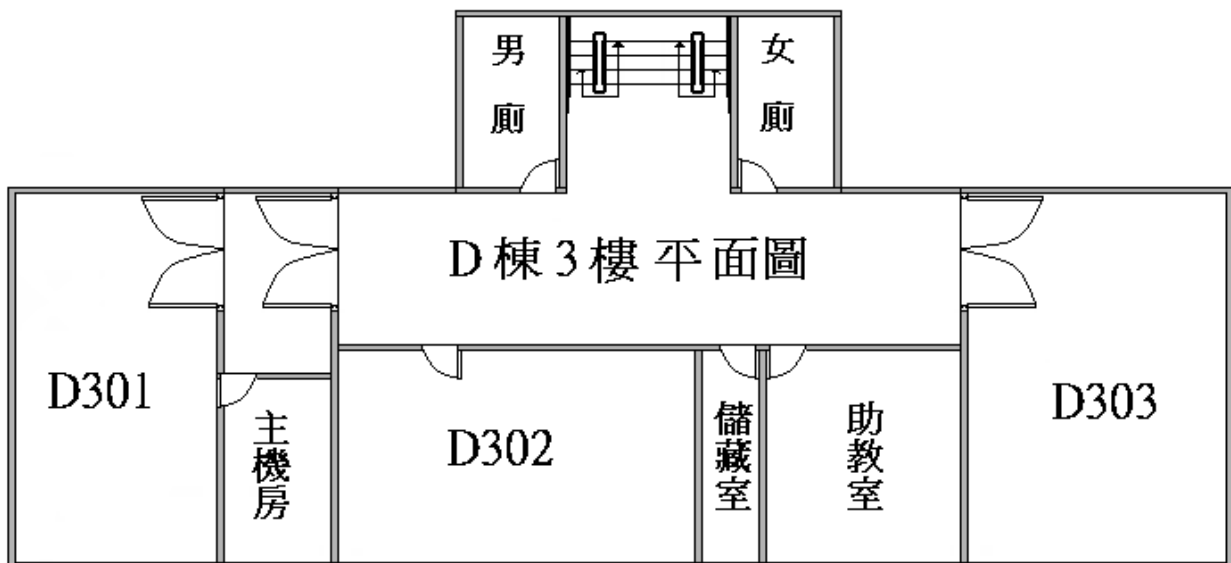
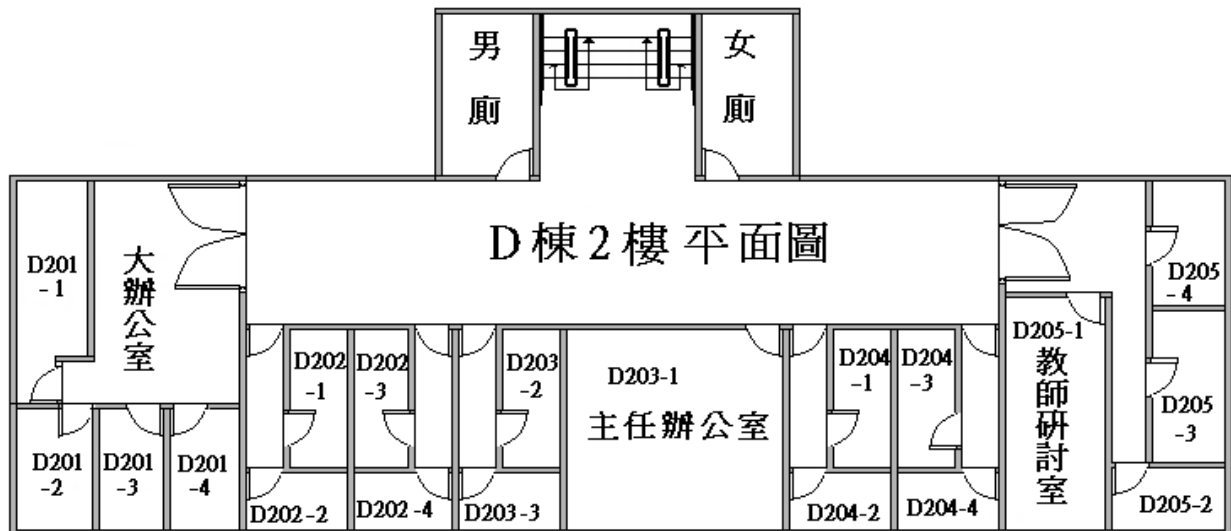
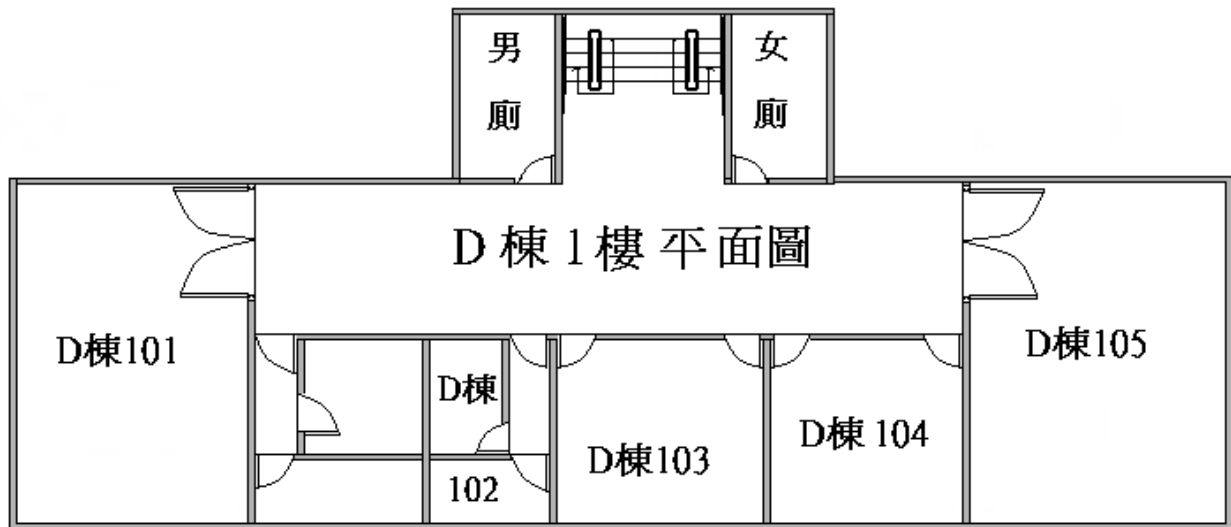
1. 投影機	2. 延長線
3. 筆記型電腦	4. 喇叭
5. 麥克風	6. 教室鑰匙
註： 1. 白板筆請至助教室領取；粉筆則請至課務組領取。 2. 副班代必須每週至系辦及學務處班櫃領取該班資料	

管資系學會

管資系學會不定時舉辦活動提供系上同學參與。

1. 系服、系外套	2. 迎新活動
3. 啦啦隊	4. 管資週
5. 相送	6. 送舊
7. 畢業典禮扮裝隊伍	8. 其他 ^註
註：與各系辦理學校其他重大活動	

D棟平面圖



開課時序表—科技管理組

南台科技大學 四年制 管理與資訊系 科技管理組 課程時序表 (第3屆) 97 年 9 月實施

說明1：總畢業學分數134學分，包括基礎通識必修16學分、分類通識必修12學分、專業必修81學分、專業選修25學分。

說明2：學生選修本系組之專業選修課程，所獲得之學分為專業選修學分。

說明3：每學期最高及最低應修學分數依本校學則及學生選課辦法規定辦理。

說明4：本表請妥為保存，做為辦理選課、重（補）修、及畢業資格審查之參考。

說明5：本課程時序表若有修訂，將公告於本系網頁及教務處網頁中。

科目類別一：基礎通識必修

學年	學期別	科目	學分	時數	課程代碼	備註
1	上	國文(一)	2	2		1.基礎通識必修合計16學分 2.外語能力檢定實施方式依本校學生外語能力檢定實施辦法為之。
1	上	大一英文(一)	3	3		
1	上	軍訓(一)	0	2		
1	上	體育生活(一)	0	2		
1	上	勞作教育(一)	0	0		
1	下	國文(二)	2	2		
1	下	大一英文(二)	3	3		
1	下	軍訓(二)	0	2		
1	下	體育生活(二)	0	2		
1	下	勞作教育(二)	0	0		
2	上	大二英文(一)	2	2		
2	上	體育生活(三)	0	2		
2	上	台灣與世界	2	2		
2	下	大二英文(二)	2	2		
2	下	體育生活(四)	0	2		
4	下	外語能力檢定	0	0		

科目類別二：分類通識必修

課程領域	課程類別	備註1	備註2
人文藝術領域	人文經典類	必修2學分	分類專業必修合計12學分
	藝術美學類	必修2學分	
	哲學思維類	必修2學分	
自然科學領域	科技與社會類	必修2學分	
	生命科學類	必修2學分	
	實證與推理類	必修2學分	

科目類別三：專業必修

學年	學期別	科目	學分	時數	課程代碼	備註
1	上	初等微積分	3	3		1.專業必修合計80學分 2.專業證照實施方式依本系專業證照課程實施辦法為之。 3.服務學習實施方式依本系服務學習課程實施辦法為之。
1	上	計算機概論	3	3		
1	上	管理學	3	3		
1	上	經濟學	3	3		
1	下	總體經濟學	3	3		
1	下	會計學	3	3		
1	下	簡用微積分	3	3		
1	下	科技管理	3	3		
2	上	統計學(一)	3	3		
2	上	知識管理	3	3		
2	上	計算機程式	3	3		
2	上	會計實務	3	3		
2	下	資料庫系統	3	3		
2	下	創新管理	3	3		
2	下	統計學(二)	3	3		
2	下	行銷管理	3	3		
3	上	作業研究	3	3		
3	上	行銷管理實務	3	3		

3	上	品質管理	3	3	
3	上	研究方法	2	2	
3	下	專題製作(一)	1	2	
3	下	科技專案管理	3	3	
3	下	作業管理	3	3	
4	上	專題製作(二)	1	2	
4	上	績效評估與管理	3	3	
4	上	策略管理	3	3	
4	下	科技產業分析	3	3	
4	下	智慧財產權法	3	3	
4	下	專業證照	1	0	
4	下	服務學習	1	1	

科目類別四：專業選修

學年	學期別	科目	學分	時數	備註2
1	下	稅務法規	3	3	
1	下	網頁設計	3	3	
2	上	科技管理案例分析	3	3	
2	上	經濟地理	3	3	
2	下	平面顯示器產業概論	3	3	
2	下	成本會計	3	3	
2	下	統計套裝軟體	3	3	
3	上	會計證照	3	3	
3	上	統計資料分析	3	3	
3	上	灰色系統應用分析	3	3	
3	上	系統思考	3	3	
3	上	人力資源管理	3	3	
3	上	系統分析與設計	3	3	
3	下	知識經濟概論	3	3	
3	下	科技產業財務策略與管理	3	3	
3	下	高科技產業個案分析	3	3	
3	下	管理會計	3	3	
3	下	作業研究應用	3	3	
3	下	品質工程	3	3	
3	下	多媒體系統	3	3	
3	下	財務管理	3	3	
4	上	高科技產業風險管理	3	3	
4	上	研發管理	3	3	
4	上	工程經濟	3	3	
4	上	全面品質管理	3	3	
4	上	多媒體設計	3	3	
4	上	供應鏈管理	3	3	
4	下	顧客關係管理	3	3	
4	下	危機管理	3	3	
4	下	高科技產業投資計畫評估	3	3	
4	下	數位內容產業概論	3	3	
4	下	決策方法	3	3	
4	下	技術預測與評估	3	3	

1.專業選修至少26學分
2.選修科目可視需要增開、調整學分數及上課時數、調整開課學期。

開課時序表—工業管理組

南台科技大學 四年制 管理與資訊系 工業管理組 課程時序表 (第3屆) 97 年 9 月實施

說明1：總畢業學分數129學分，包括基礎通識必修16學分、分類通識必修12學分、專業必修75學分、專業選修26學分。

說明2：學生選修本系組之專業選修課程，所獲得之學分為專業選修學分。

說明3：每學期最高及最低應修學分數依本校學則及學生選課辦法規定辦理。

說明4：本表請妥為保存，做為辦理選課、重（補）修、及畢業資格審查之參考。

說明5：本課程時序表若有修訂，將公告於本系網頁及教務處網頁中。

科目類別一：基礎通識必修

學年	學期別	科目	學分	時數	課程代碼	備註
1	上	國文(一)	2	2		1.基礎通識必修合計16學分 2.外語能力檢定實施方式依本校學生外語能力檢定實施辦法為之。
1	上	大一英文(一)	3	3		
1	上	軍訓(一)	0	2		
1	上	體育生活(一)	0	2		
1	上	勞作教育(一)	0	0		
1	下	國文(二)	2	2		
1	下	大一英文(二)	3	3		
1	下	軍訓(二)	0	2		
1	下	體育生活(二)	0	2		
1	下	勞作教育(二)	0	0		
2	上	大二英文(一)	2	2		
2	上	體育生活(三)	0	2		
2	上	台灣與世界	2	2		
2	下	大二英文(二)	2	2		
2	下	體育生活(四)	0	2		
4	下	外語能力檢定	0	0		

科目類別二：分類通識必修

課程領域	課程類別	備註1	備註2
人文藝術領域	人文經典類	必修2學分	分類專業必修合計12學分
	藝術美學類	必修2學分	
	哲學思維類	必修2學分	
自然科學領域	科技與社會類	必修2學分	
	生命科學類	必修2學分	
	實證與推理類	必修2學分	

科目類別三：專業必修

學年	學期別	科目	學分	時數	課程代碼	備註
1	上	初等微積分	3	3		1.專業必修合計75學分 2.專業證照實施方式依本系專業證照課程實施辦法為之。 3.服務學習實施方式依本系服務學習課程實施辦法為之。
1	上	計算機概論	3	3		
1	上	管理學	3	3		
1	上	經濟學	3	3		
1	下	商用微積分	3	3		
1	下	會計學	3	3		
1	下	管理心理學	3	3		
1	下	工業管理概論	3	3		
2	上	統計學(一)	3	3		
2	上	行銷管理	3	3		
2	上	計算機程式	3	3		
2	上	物料管理	3	3		
2	下	資料庫系統	3	3		
2	下	管理數學	3	3		
2	下	統計學(二)	3	3		
3	上	作業研究	3	3		
3	上	人因工程	3	3		
3	上	品質管理	3	3		

3	上	研究方法	2	2	
3	下	專題製作(一)	1	2	
3	下	作業管理	3	3	
3	下	工作研究	3	3	
3	下	物流管理	3	3	
4	上	專題製作(二)	1	2	
4	上	設施規劃	3	3	
4	下	工程經濟	3	3	
4	下	服務學習	1	1	
4	下	專業證照	1	0	

科目類別四：專業選修

學年	學期別	科目	學分	時數	備註1	備註2
1	上	網頁設計	3	3		1.專業選修至少26學分 2.選修科目可視需要增開、調整學分數及上課時數、調整開課學期。
1	下	經濟地理	3	3		
1	下	資料庫應用	3	3		
1	下	總體經濟學	3	3		
2	上	品質管理基本方法	3	3		
2	上	科技管理	3	3		
2	上	會計實務	3	3		
2	下	行為管理	3	3		
2	下	統計套裝軟體	3	3		
3	上	決策管理	3	3		
3	上	高等統計	3	3		
3	上	企業資源規劃	3	3		
3	下	統計資料分析	3	3		
3	下	品質工程	3	3		
3	下	商業自動化	3	3		
3	下	系統模擬	3	3		
3	下	品管證照	3	3		
4	上	品保制度理論與實務	3	3		
4	上	供應鏈管理	3	3		
4	上	中級英語會話	3	3		
4	下	安全管理	3	3		
4	下	專案管理	3	3		
4	下	投資學	3	3		
4	下	六標準差	3	3		
4	下	高級英語會話	3	3		

開課時序表——電子商務組

南台科技大學 四年制 管理與資訊系 電子商務組 課程時序表 (第3屆) 97 年 9 月實施

說明1：總畢業學分數133學分，包括基礎通識必修16學分、分類通識必修12學分、專業必修81學分、專業選修24學分。

說明2：學生選修本系組之專業選修課程，所獲得之學分爲專業選修學分。

說明3：每學期最高及最低應修學分數依本校學則及學生選課辦法規定辦理。

說明4：本表請妥爲保存，做爲辦理選課、重（補）修、及畢業資格審查之參考。

說明5：本課程時序表若有修訂，將公告於本系網頁及教務處網頁中。

科目類別一：基礎通識必修

學年	學期別	科目	學分	時數	課程代碼	備註
1	上	國文(一)	2	2		1.基礎通識必修合計16學分 2.外語能力檢定實施方式依本校學生外語能力檢定實施辦法爲之。
1	上	大一英文(一)	3	3		
1	上	軍訓(一)	0	2		
1	上	體育生活(一)	0	2		
1	上	勞作教育(一)	0	0		
1	下	國文(二)	2	2		
1	下	大一英文(二)	3	3		
1	下	軍訓(二)	0	2		
1	下	體育生活(二)	0	2		
1	下	勞作教育(二)	0	0		
2	上	大二英文(一)	2	2		
2	上	體育生活(三)	0	2		
2	上	台灣與世界	2	2		
2	下	大二英文(二)	2	2		
2	下	體育生活(四)	0	2		
4	下	外語能力檢定	0	0		

科目類別二：分類通識必修

課程領域	課程類別	備註1	備註2
人文藝術領域	人文經典類	必修2學分	分類專業必修合計12學分
	藝術美學類	必修2學分	
	哲學思維類	必修2學分	
自然科學領域	科技與社會類	必修2學分	
	生命科學類	必修2學分	
	實證與推理類	必修2學分	

科目類別三：專業必修

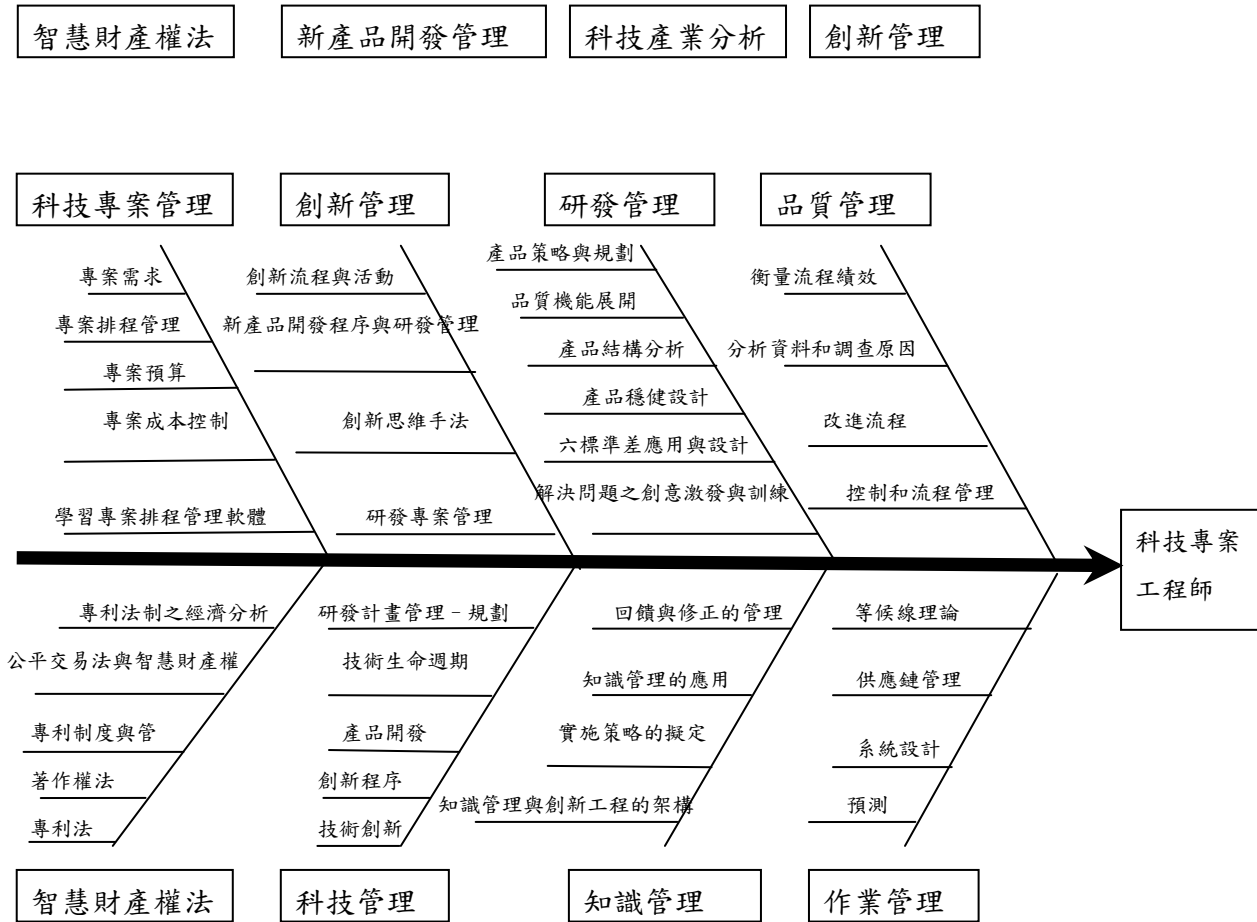
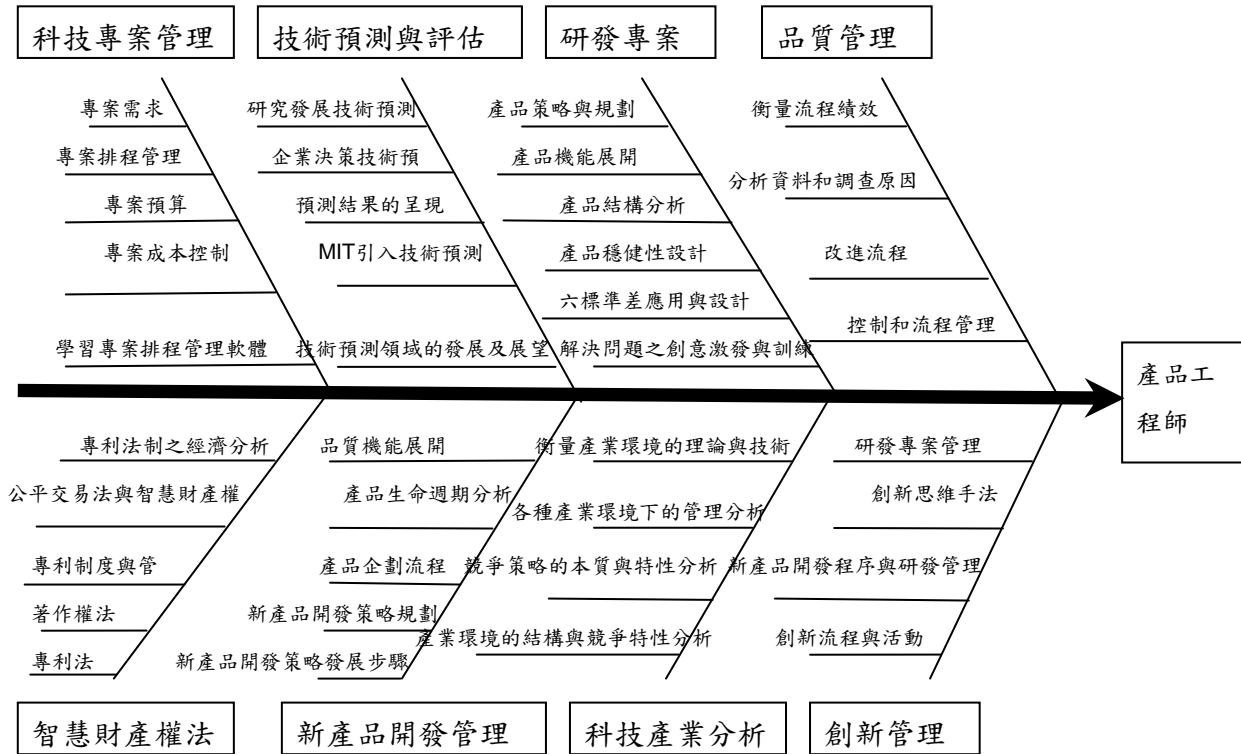
學年	學期別	科目	學分	時數	課程代碼	備註
1	上	初等微積分	3	3		1.專業必修合計81學分 2.專業證照實施方式依本系專業證照課程實施辦法爲之。 3.服務學習實施方式依本系服務學習課程實施辦法爲之。
1	上	管理學	3	3		
1	上	經濟學	3	3		
1	上	計算機概論	3	3		
1	上	網頁設計	3	3		
1	下	會計學	3	3		
1	下	商用微積分	3	3		
1	下	管理資訊系統	3	3		
1	下	計算機程式	3	3		
2	上	統計學(一)	3	3		
2	上	會計實務	3	3		
2	上	資料庫系統	3	3		
2	上	進階計算機程式	3	3		
2	上	電子商務	3	3		
2	下	行銷管理	3	3		
2	下	統計學(二)	3	3		
2	下	網際網路程式設計	3	3		
3	上	數量方法	3	3		

3	上	網路行銷	3	3	
3	上	物件導向程式語言	3	3	
3	上	系統分析與設計	3	3	
3	上	研究方法	2	2	
3	下	專題製作(一)	1	2	
3	下	作業管理	3	3	
3	下	多媒體系統	3	3	
3	下	企業資源規劃	3	3	
4	上	專題製作(二)	1	2	
4	上	供應鏈管理	3	3	
4	下	專業證照	1	0	
4	下	服務學習	1	1	

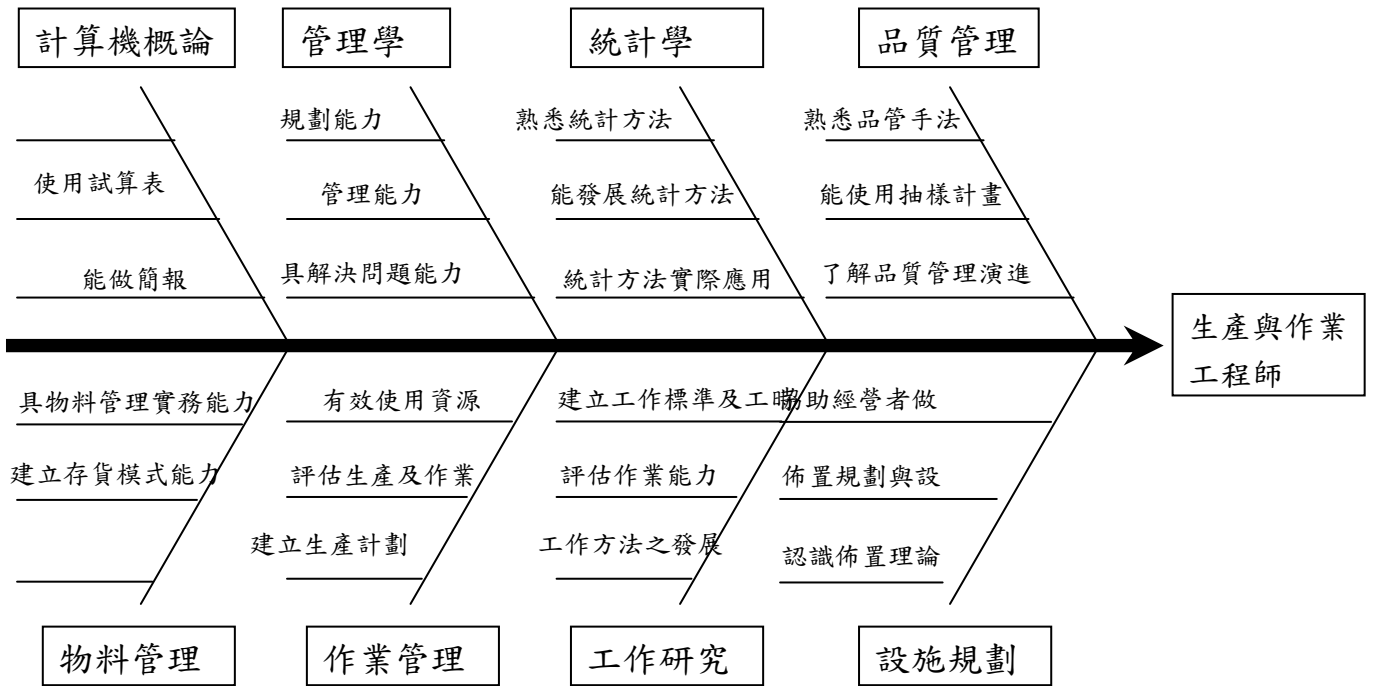
科目類別四：專業選修

學年	學期別	科目	學分	時數	備註1	備註2
1	下	經濟地理	3	3		1.專業選修至少24學分 2.選修科目可視需要增開、調整學分數及上課時數、調整開課學期。
1	下	稅務法規	3	3		
2	上	商業自動化	3	3		
2	上	網頁繪圖和色彩設計	3	3		
2	下	進階資料庫系統	3	3		
2	下	財務管理	3	3		
3	上	電腦動畫	3	3		
3	上	資料庫系統應用軟體	3	3		
3	下	資料倉儲與探勘	3	3		
3	下	決策支援系統	3	3		
3	下	顧客關係管理	3	3		
3	下	資訊認證課程	3	3		
4	上	多媒體設計	3	3		
4	上	網路系統管理	3	3		
4	上	計算機網路	3	3		
4	上	人工智慧與專家系統	3	3		
4	下	網路商店建置與經營	3	3		
4	下	協同商務	3	3		
4	下	資訊安全	3	3		
4	下	網路廣告	3	3		

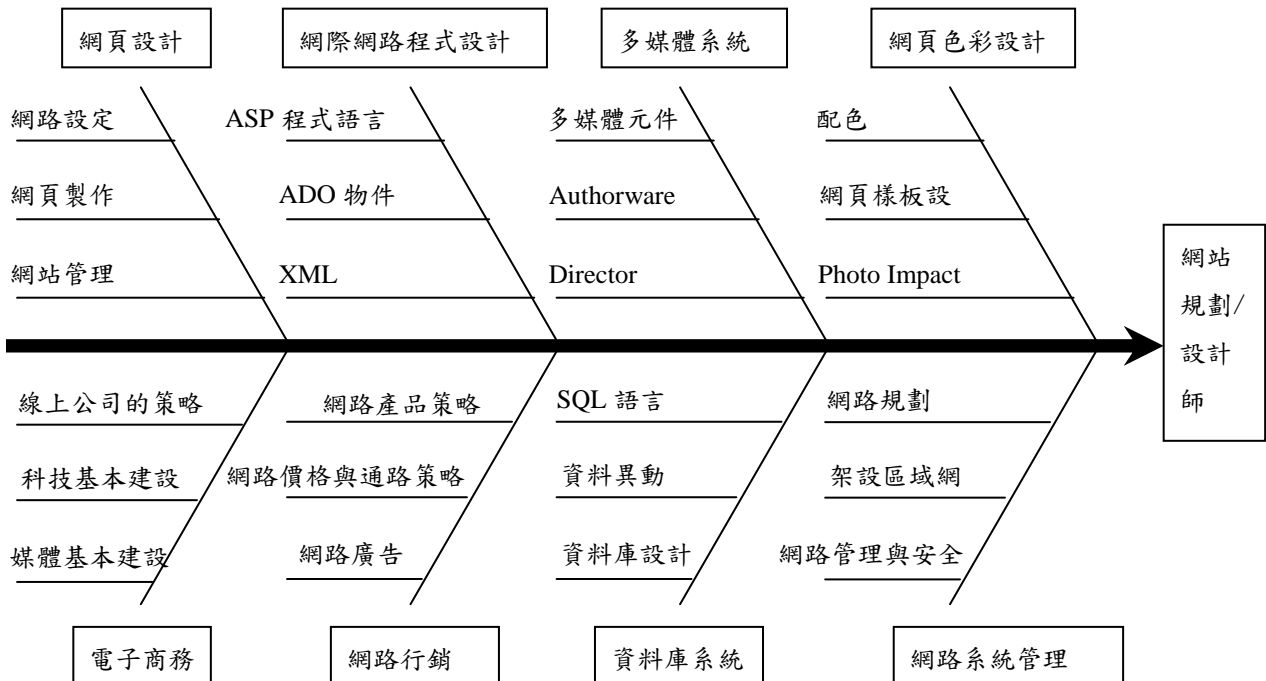
科技管理組生涯進路圖



工業管理生涯進路圖



電子商務組生涯進路圖



南台科技大學管理與資訊系專業證照課程實施辦法

96年6月13日系務會議通過

第一條 本系為提升學生的專業技能，特訂定本辦法。

第二條 辦法

(一)本系日間四技部取得專業證照為必修學分，學生得依下列方式取得1學分。學分之取得方式、時間及評分如下：

1. 取得學分之方式：日間部四技學生自大一第一學期開學日起至大四第二學期之期中考前，須至少取得一張教育部認可之專業證照，合格者於大四下學期給予1學分。
2. 評分方式：取得1張教育部認可之證照給及格分數60分，取得1張本校專業證照獎勵辦法或增進學生外語能力獎勵辦法獎勵之證照者給予80分。取得證照數超過1張者，每多1張一般證照加10分，每多1張專業證照獎勵辦法或增進學生外語能力獎勵辦法獎勵之證照給予加20分。
3. 取得符合本校外語能力檢定標準之外語證照，不納入證照數之計算，惟取得本校增進學生外語能力獎勵辦法獎勵之証照得納入證照數之計算，其計分方式比照本校專業證照獎勵辦法之證照。
4. 教育部認可之證照如附件一。

(二)應屆畢業生須於大四下學期期中考試前由班代收齊證照影本繳回系辦以備評分。

(三)本辦法適用於96學年度起入學的大學部日間部四技學生。

第三條 本辦法經系教務會議通過後公佈實施，修正時亦同。

[附件一]

教育部認可之證照

一、證照種類以下列各政府機關等所發證照為主：

1. 職訓局、考選部、經濟部、內政部、交通部、環保署、直轄市。
2. 若政府機關委託財團法人、民間機構舉辦之認證，其發照單位為政府機關，亦予以認列。
3. 參考本部公布之各類系適合專科學校技(藝)能優良學生甄試及甄審保送入學之相關職種對照表。
4. 本部公布之自學進修學力鑑定考試職業證照與專科學校類科對照表認定。

二、下列證照予以採計：

1. 日本國際教育(支援)協會所發證照：日本語能力認證(定)書
2. 中華民國證券商業同業公會--所發證照：
 - 1)證券商業務員；
 - 2)證券商高級業務員
3. 中華民國證券投資信託暨顧問商業公會--所發證照：
 - 1)證券投資分析人員；
 - 2)投信投顧業務員
4. 中華民國期貨業商業公會--所發證照：證券暨期貨市場發展基金會
 - 1)期貨商業務員；
 - 2)期貨交易分析人員；
 - 3)期貨商業務員【英文】
5. 大師級認證(微軟 office 專家認證所發證照)、國際認證考試之證照。
6. 英文檢定採用歐洲語言學習、教學評量共同參考架構(CEF) A2、B2 級：

A2 級：下列各項，予以採計；

 1. 全民英檢 GEPT 初級以上、
 2. 大專校院英語能力測驗 CSEPT 第一級 170 分以上、
 3. 托福 TOEFL 筆試 390 分及電腦化測驗 90 分及網路測驗 29 分以上、

4. 多益 TOEIC 350 分以上、
5. 國際英語語文測驗 IELTS 3 級以上、
6. 劍橋大學英語能力認證分級測驗 Cambridge Main Suite Key English Test 以上、
7. 劍橋大學國際商務英語能力測驗 BULATS ALTE Level 1 級以上。

B2 級以上：其加權值以二倍計算。

1. 全民英檢 GEPT 中高級以上、
2. 大學校院英語能力測驗 CSEPT 第二級 330 分以上、
3. 托福 TOEFL 筆試 550 分及電腦測驗 213 分及網路測驗 79 分以上、
4. 多益 TOEIC 750 分以上、
5. 國際英語語文測驗 IELTS 5 級以上、
6. 劍橋大學英語能力認證分級測驗以上、
7. 劍橋大學國際商務英語能力測驗 BULATS ALTE Level 3 級以上)。

三、國際認證考試之證照。

英文能力檢定

實施方式

全校各系開設「外語能力檢定」必修課(0學分)。學生需提出外語能力檢定考試成績以作為「外語能力檢定」課程成績通過與否之評定依據。

及格標準如下

項目	標準
托福 (IPT TOEFL) 滿分 677	390
托福 (CBT TOEFL) 滿分 300	90
托福 (IBT TOEFL) 滿分 120	29
多益 (TOEIC) 滿分 990	350
全民英檢 (GEPT)	初級
大學校院英語能力測驗 (CSEPT) 第一級滿分 240 分 第二級滿分 360 分	130 第一級
國際英語測驗系統 (IELTS)	3.0
日本語能力測驗 (JLPT)	第四級

專題分組辦法

一、分組原則：

1. 對象：四技三
2. 以五人為一組。
3. 各組就指導老師專長所列選定指導老師，主動向所期望之指導老師申請指導，並儘速與指導老師共同訂定【研究題目】。
4. 向老師提出申請前請參閱D棟二F公佈欄資料確定老師專題尚未額滿。

二、組成時間：上學期末止。

三、繳交時間：研究報告裝訂完成繳交指導老師，時間定於隔年十二月底。

四、指導老師專長表：

類別	具此專長的老師姓名	備註
工業管理組	楊金山、朱大中、黃國統、曾文宏、鄭德相、李慈賢、薛天河、黃振勝、	本類包括物管、品管、生管、工作研究、工廠佈置、人因工程、產品設計。
科技管理組	方正中、洪漢正、林高正、陳忠和、顏慧、王鵬森、賴明材、田倜宇、陳漢洲、王鴻鈞、蔡宗榮、曾碧卿、邱清爐、甘兆欽、蔡文仁、顏榮祥	
電子商務組	陳淑玲、陳森洲、林培煌、丁介人、吳家驊、廖顯宗、張嘉華、施武榮、葉榮懋	前述各組之電腦結合應用研究。

五、其他注意事項

1. 研究報告封面格式、顏色由系主任決定，於第二學期另行通知。
2. 各組必須繳交兩本研究報告給指導老師，一本存於系圖書室，一本送給指導老師，報告請以 Word 撰寫，並將檔案一併交出。
3. 資訊管理類除繳交報告外，並須將軟體拷貝給指導老師保存。
4. 專題分組原則上以同班同學組成，若欲跨班同組或五人以上同組，需由系主任同意。
5. 如未能找到指導老師，先行組成小組，再由系主任於新學年開學時安排同學找指導老師。

請假流程及注意事項

流程

進入學校首頁→本校學生→請假缺曠系統→登入→填寫假單→列印假單→請各單位簽名核准

注意事項

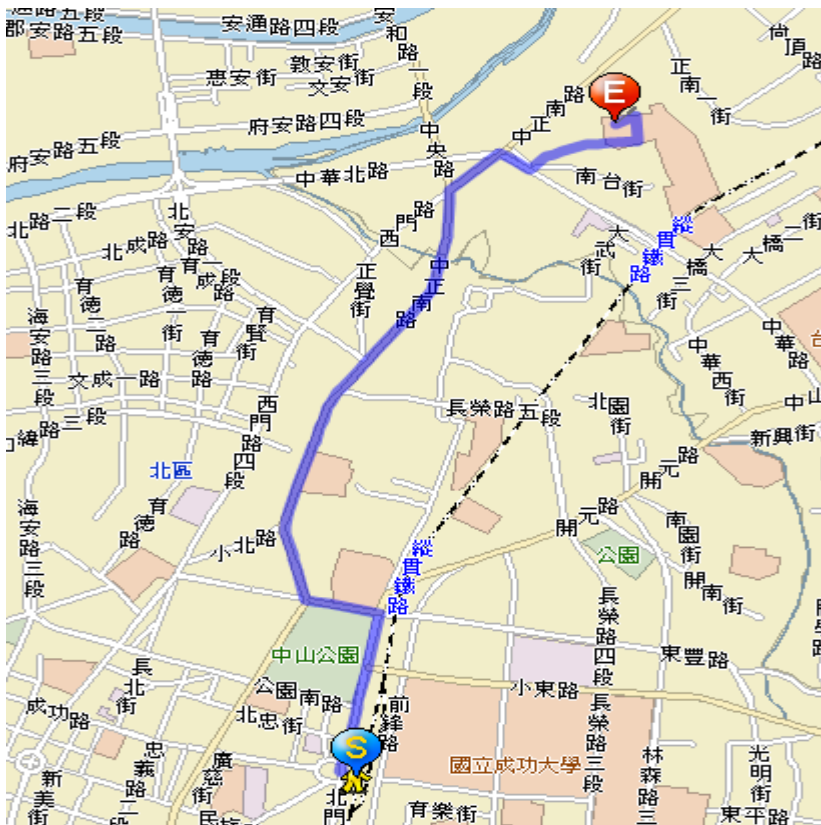
1. 某科目缺曠(曠課、病假、事假、學校公假、個人公假)節數達到該科目學期總上課節數三分之一者，不得參加該科目之期中考及期末考。
2. 欲請事假者，需於一星期前請假完畢。
3. 若已上網登錄請假而未請各單位簽名核准，記申誡乙支。
4. 已請假而未核准者，若於限期內無法辦理完成，記申誡乙支。

註：請假未核准之退件假單，會放在D棟3F班信箱或系辦導師櫃子，請副班代多加留意班上同學之請假狀況，以免退件不自知而遭記申誡之處分。

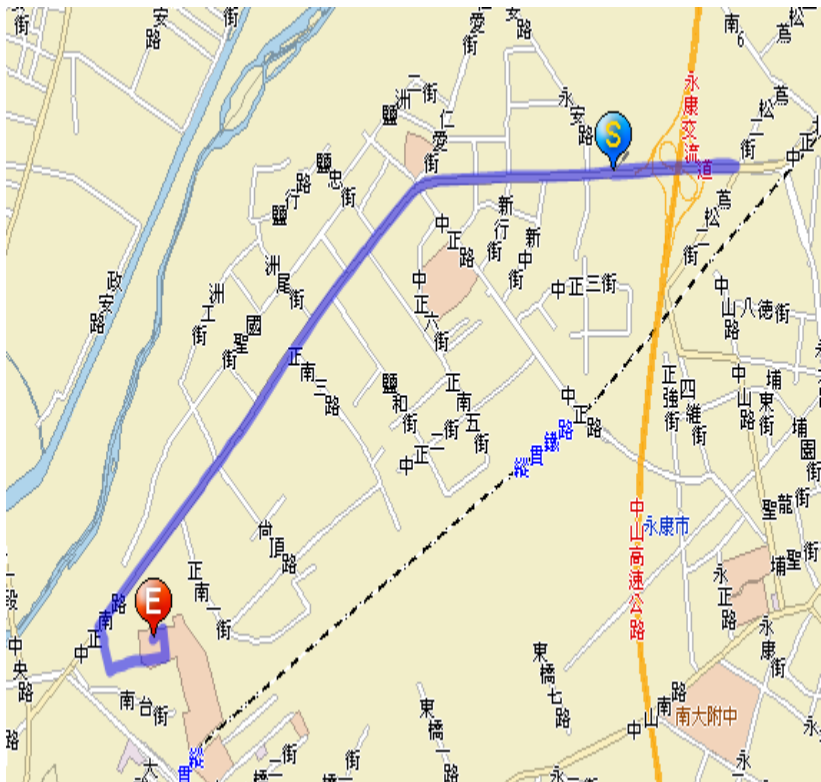
社團介紹

學藝性社團			
日本料理社	美術社	證券研習社	演說辯論社
日本文化研習社	創意種籽編輯社	話劇社	陶瓷藝術社
台語社	動畫漫畫研習社	孝諦佛學社	法輪大法社
服務性社團			
學生自治會	向陽康輔社	魅力美研社	斥堠童軍團
春暉社	交通服務社	環保社	基層文化服務社
崇德青年社	光鹽唱詩班	炬光青年服務社	
聯誼性社團			
攝影社	手語社	古典吉他社	沙灘車研習社
國際標準舞社	手工藝社	布袋戲研習社	
康樂性社團			
登山社	民謠吉他社	嘻哈文化研究社	管樂社
國樂社	口琴社	熱門音樂社	熱門舞蹈社
體能性社團			
羽球社	壘球社	排球社	撞球社
啦啦隊社	桌球社	跆拳道社	滑板社
網球社	有氧舞蹈社	健身社	太極武學社
游泳社	直排輪社	足球社	劍道社

學校路線圖一覽



起點：台南火車站
 經 北門路二段
 公園北路
 公園路
 中正南路
 中華路
 南台街
 終點：南台科技大學



起點：永康交流道
 經 中正北路
 中正南路
 中華路
 南台街
 終點：南台科技大學

公車搭乘方法

於公車站搭五號公車(爭鮮迴轉壽司店前)，至奇美醫院站下車